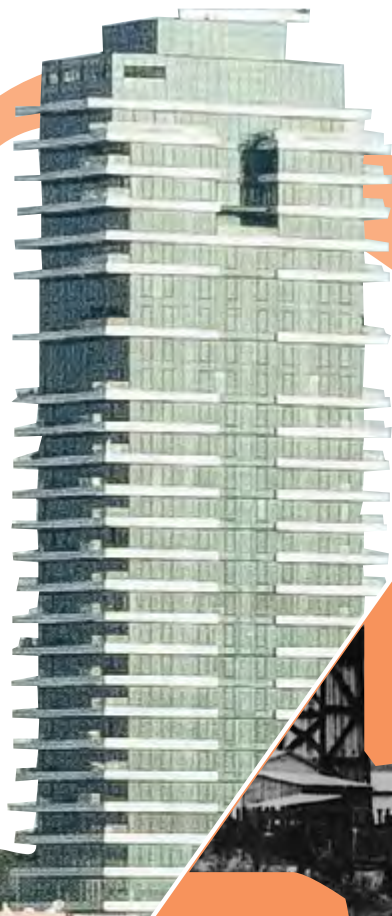


התיישבות



מקווה ישראל



בית הספר החקלאי הראשון בארץ ישראל, שהוקם בשנת 1870 על ידי קרל נטר. כשלוש שנים קודם להקמת בית הספר ביקר קרל נטר בארץ ישראל. הוא בדק את מצבם של יהודי היישוב הישן והגיע למסקנה, שלא ניתן להביא לשיפור מצבם הכלכלי, אלא על ידי הכשרתם לעבודה חקלאית. מטרת המוסד הייתה להכשיר את הדור הצעיר להתיישבות חקלאית.

ב-1882 הגיעה למקווה ישראל קבוצת חלוצים מרוסיה - הבילו"יים. חברי הקבוצה התקבלו לעבודה כפועלים. נטר זיהה בהם את הפוטנציאל והחליט להכשירם לעבודת האדמה. הוא נפטר לפני שהצליח להגשים את התכנית ונקבר במקווה ישראל. בשלהי המנדט הבריטי ובמלחמת יום העצמאות שימשו המתקנים השונים שבמקום את כוחות הביטחון של היישוב. בין היתר, שימש היקב כמתקן אימונים סודי של "ההגנה".

מאז הקמתו ועד היום משמש בית הספר "מקווה ישראל" כמוסד חינוכי חקלאי. כיום, שוכן בו בית הספר ללימוד מדעי הטבע, הסביבה והביוטכנולוגיה, שבו לומדים כ-1,500 תלמידים.

חומה ומגדל (1936-1939)

שיטת התיישבות, שהייתה נהוגה לפני הקמת המדינה. יישובי "חומה ומגדל" הוקמו בתקופת המאורעות ונועדו "לקבוע עובדות בשטח". ההתיישבות נעשתה במהירות, לעתים תוך יום אחד. המתיישבים הקיפו את היישוב בחומה, הקימו מגדל ומספר צריפים. מרבית היישובים הוקמו באזורי ספר, כדי להשתלט על כמה שיותר שטחים. היישוב הראשון שהוקם בשיטה זו היה קיבוץ "תל עמל" (ניר דוד), שבעמק בית שאן. סך הכול הוקמו בשיטה זו 57 יישובים. המתיישבים עבדו בימים ושמרו בלילות. במאבק על רכישת האדמות להתיישבות "חומה ומגדל" הייתה קק"ל גורם עיקרי. למפת יישובי חומה ומגדל עיינו בעמודים 36-37.



י"א הנקודות בנגב

המצפים

קדמה

גלאון

בארי

שוכל

תקומה

כפר דרום

אורים

משמר הנגב

נירים

חצרים

נבטים

בית אשל

באר שבע

רביבים

ים המלח

מצפה גבולות

מצפה גבולות, הראשון מבין השלושה, הוקם על ידי אנשי "השומר הצעיר". הוא נעזב והתחדש כשלוש פעמים, עד להקמתו כקיבוץ גבולות. המצפה שוקם בשנת 1996 בסיוע קק"ל והפך לאתר תיירות.

מצפה רביבים

מצפה רביבים, השני מבין המצפים, הוקם על ידי אנשי "הנוער העובד". הוא שוחזר ב-1988 בסיוע קק"ל.

בית אשל

מצפה בית אשל, המצפה השלישי, השוכן כיום בפאתי באר שבע, התבסס על התיישבות קודמת של תנועת המושבים. הוא חרב במהלך מלחמת העצמאות ושוקם לאחרונה על ידי קק"ל.

(ראו מפות בעמוד 33 ובעמודים 36-37)

המצפים בנגב

שלושת המצפים בנגב הוקמו על ידי קק"ל, במהלך מלחמת העולם השנייה, כיישובי מחקר. הקמתם החלה ב-1943, כתגובה על פרסום "הספר הלבן" (1939), שבו נקבעו הגבולות על רכישת קרקעות על ידי יהודים. למרות המגבלות, על פי תכנית שגיבש יוסף וייץ - "אבי היער", רכשה קק"ל אדמות בנגב והקימה שלושה מצפים, שנועדו לבדוק את הקרקע והאקלים באזור ולבצע ניסויים חקלאיים. המידע שנאסף במצפים סייע להמשך ההתיישבות בנגב והמצפים תרמו רבות להגברת הביטחון באזור.



המצפים בגליל

מפעל הקמת המצפים בגליל החל בסוף שנות ה-70 של המאה ה-20. תוך עשור הוקמו 52 יישובים חדשים, במתכונות שונות בכל רחבי הגליל. בהמשך, יישובים אלו גובשו למערכי יישובים, שהם: גוש שגב, גוש תפן, גוש ציפורי וגוש צלמון. באפריל 1979, בישיבת הוועדה להתיישבות, המשותפת לממשלת ישראל ולהסתדרות הציונית העולמית, אושרה תכנית הקמה מיידית של 30 מצפים, בטווח של שישה עד שמונה חודשים. מטרת תכנית המצפים הייתה קידום פריסת אוכלוסייה יהודית בגליל ההררי לצורך שמירה על אדמות המדינה, הסטת תשומת הלב הלאומית לגליל ופיתוחו הכלכלי. בנוסף לכך, התכנית נועדה לאפשר משיכת אוכלוסייה לאזור זה ועיבוי ההתיישבות בגבול הלבנון. קק"ל נטלה חלק מרכזי ביישום התכנית. עבודתה של קק"ל כללה הכשרת הקרקע ליישובים וסיוע לעלייתם על הקרקע. כיום, מתגוררים ביישובים אלה מעל ל-20 אלף תושבים.



